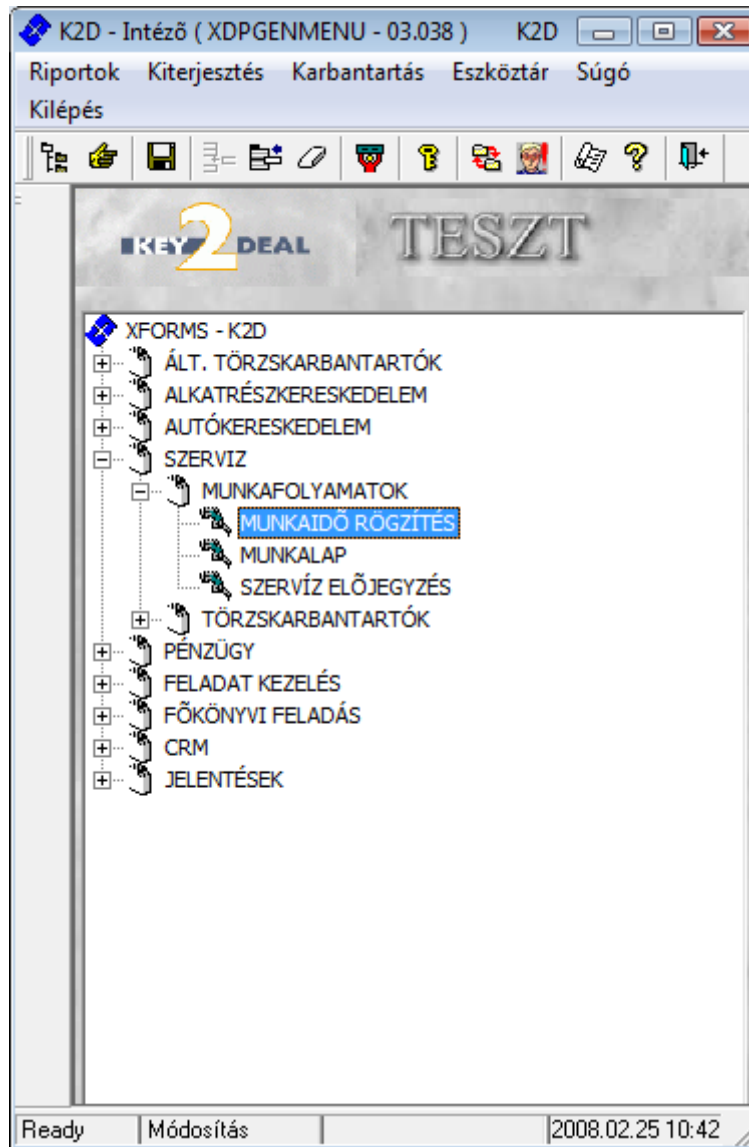


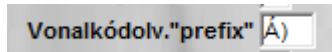
Munkaidő rögzítés modul



1.	Bevezetés.....	2
2.	Munkaidő rögzítése	2
2.1.	Szerelők vonalkódja	2
2.2.	Munkaidő rögzítése	4

1. Bevezetés

A vonalkódolvasót a **munkaidő nyilvántartásnál**, az **alkatrész betárolásnál**, illetve **leltározáskor** is lehet használni. A vonlakódolvasó beüzemelése után az ahhoz mellékelt technikai dokumentáció alapján, be kell programozni, hogy minden beolvasáshoz tegyen hozzá egy két karakteres előtagot (prefixet). Ez gyakorlatilag annyit jelent, hogy az olvasó az általa beolvasott karaktersorozatot minden esetben kiegészíti két plusz karakterrel. Ezt úgy kell megadni, hogy ezzel a két karakterrel biztosan ne kezdődjön semmilyen cikkszám. Javasolt beállítás a következő képen látható (). Ezt a beállítást a rendszer alapkarbantartójában lehet beállítani, ehhez kérje a DLM Solutions Kft. munkatársai segítségét.

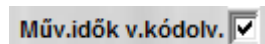


1. ábra

Amennyiben a vonalkód olvasót csak munkaidő rögzítésre használják, abban az esetben nem szükséges a prefix beállítása.

A **munkaidőrögzítéshez** szükséges további beállítások:

- a rendszer alapkarbantartójában (a beállításhoz kérje a DLM Solutions munkatársai segítségét) be kell állítani, hogy a művelet időket vonalkódolvasóval szükséges rögzíteni (2. ábra). Ennek hatására a **munkalap riportok** fejlécében megjelenik a munkalap vonalkódja.



2. ábra

- a rendszer alapkarbantartójában (a beállításhoz kérje a DLM Solutions munkatársai segítségét) beállítható, hogy a nyitva maradt műveletek a munkalap számlázásakor automatikusan lezáródjanak-e (3. ábra).

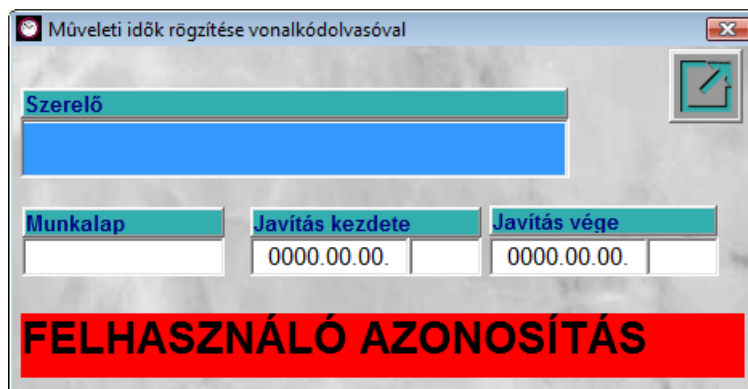


3. ábra

2. Munkaidő rögzítése

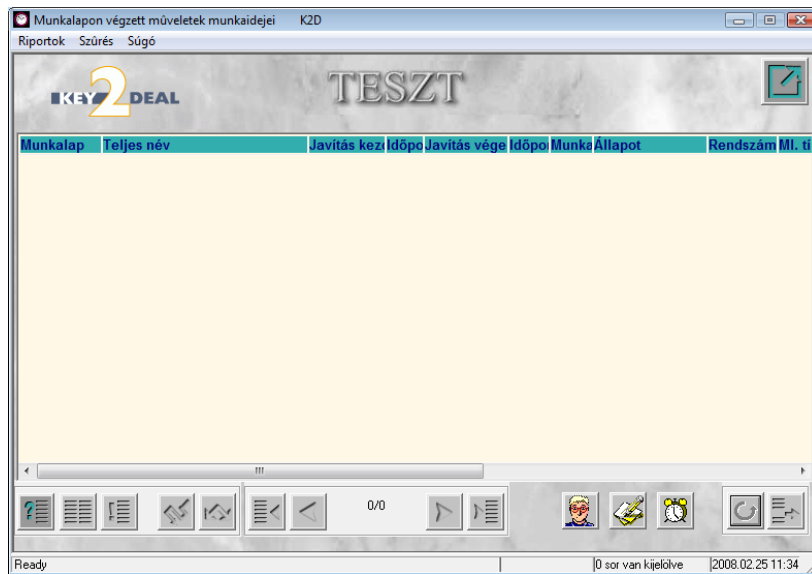
2.1. Szerelők vonalkódja

A modul megnyitását követően a következő ábra jelenik meg a képernyőn (4. ábra).



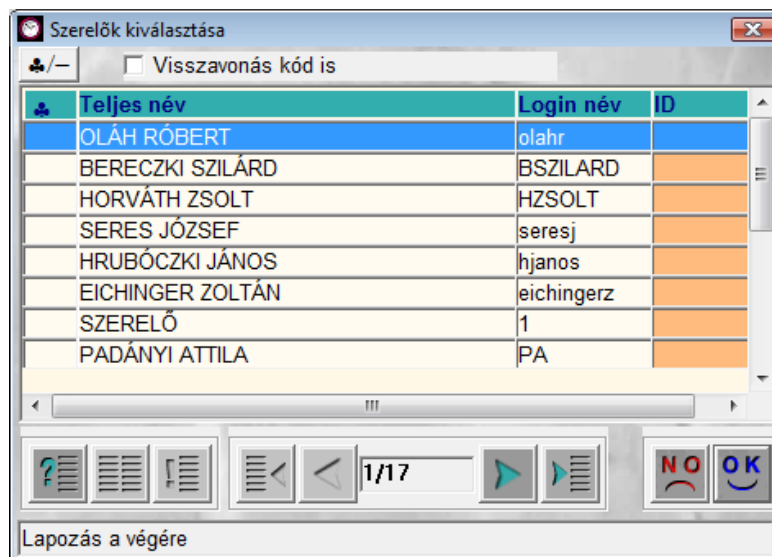
4 ábra

A **műveleti idők rögzítése vonalkódolvasóval** nevű ablakot bezárva a következő ablak jelenik meg a képernyőn (5. ábra).

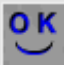


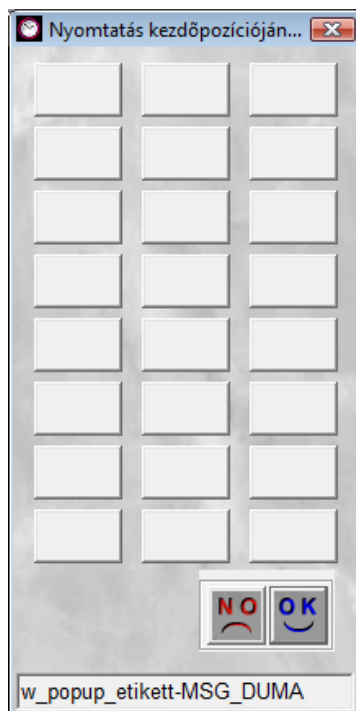
5. ábra

A „**Riportok**” főmenüpont Felhasználók kódjai almenüpontot megnyomva a következő ábra jelenik meg (6. ábra).




6. ábra

Az adott szerelőt kijelölve, majd a **mentés** () nyomógombra kattintva meghatározható, hogy az etikett címét a papíron lévő mely üres helytől kell nyomtatni (abban az esetben, amennyiben az etikett címke ívről már vannak elhasználva címkek).




7. ábra

A kijelölést követően a *mentés* () nyomógombra kattintva megjelenik képernyőn a felhasználó vonalkódja.

2.2. Munkaidő rögzítése

Amennyiben a képernyőn nem a ***műveleti idők rögzítése vonalkódolvasóval*** nevű ablak

szerepel, úgy a *műveleti idők rögzítése vonalkódolvasóval* () nyomógombot kell megnyomni (8. ábra).

8. ábra

Ekkor a szerelő azonosítja magát a vonalkódja leolvasásával (9. ábra).



9. ábra

Ezután a munkalapon szereplő vonalkódot kell leolvasni a vonalkódolvasóval (10. ábra).



10. ábra

Ekkor a rendszer rögzíti, hogy az adott munkalapon az adott szerelő a munkát megkezdte. A rendszer 5 másodperc múlva visszaáll az eredeti képernyőre. A működésnek az az elve, hogy egy szerelő egyszerre csak egy műveletet végezhet (azaz egyszerre csak egy munkalapon dolgozhat). Így amikor a szerelő legközelebb azonosítja magát, akkor a rendszer automatikusan a nyitott műveletét teszi megszakított státuszba (11. ábra).



11. ábra

Ezek után kezdhet a szerelő másik műveletet a már leírt módon, vagy jelezheti hogy ezen munkalapon minden munkát megcsinált, azaz lezárva státuszra állíthatja a műveleteit. Ehhez ismét azonosítania kell magát és a munkalap riportról a jobboldali, **lezárva** vonalkódot kell leolvastatnia (12. ábra).



12. ábra

Az esetlegesen nyitva maradt műveleteket a rendszer nap végén mindenképpen lezárja.